



LAMPIRAN

Lampiran 1 Daftar Riwayat Hidup

DATA RIWAYAT HIDUP

Nama : Annisa Syahidah

Tempat, Tanggal Lahir : Jakarta, 20 November 1998

Jenis Kelamin : Perempuan

Agama : Islam

Alamat : Kav Permata Penggilingan blok J Rt 12 RW 06 No.
09 Cakung Jakarta Timur 13940

Pendidikan : SDIT AL-IMAN (2005 – 2011)
MTS Husnul Khotimah (2011 - 2014)
MA Husnul Khotimah (2014 - 2017)



Lampiran 2 Kuisisioner Penelitian

KUISISIONER PENELITIAN
ANALISIS FAKTOR – FAKTOR YANG
MEMPENGARUHI STRES KERJA GURU
DI SMAN 22 JAKARTA

Kepada Yang Terhormat

Bapak/Ibu Responden

Perkenalkan saya Annisa Syahidah, Mahasiswa Fakultas Ekonomi Jurusan Manajemen Universitas Darma Persada. Saya sedang melakukan penelitian mengenai "Analisis Faktor - Faktor Yang Mempengaruhi Stres Kerja Guru di SMAN 22 Jakarta". pertanyaan yang disediakan akan digunakan sebagai bahan penelitian saya.

Data dan Informasi yang Bapak/Ibu berikan merupakan hal yang sangat berharga. oleh karena itu saya akan menjamin kerahasiannya dan hanya digunakan sebagai bahan penelitian untuk kegiatan ilmiah ini. Partisipasi dari Bapak/Ibu dalam menjawab kuisisioner ini sangat saya hargai.

Akhir kata saya ucapkan terimakasih banyak kepada Bapak/Ibu yang telah meluangkan waktu untuk mengisi kuisisioner ini.

Hormat Saya
Annisa Syahidah

1. Pertanyaan Terkait variabel

Petunjuk pengisian

1. Jawablah setiap pertanyaan sesuai dengan pendapat Bapak/Ibu.
2. Pilihlah salah satu jawaban sesuai dengan pendapat Bapak/Ibu.

keterangan:

Sangat Setuju

= 5

Setuju	= 4
Cukup Setuju	= 3
Tidak Setuju	= 2
Sangat Tidak Setuju	= 1

- Dalam menjawab pertanyaan - pertanyaan ini tidak ada yang salah. oleh sebab itu usahakan tidak ada jawaban yang dikosongkan.
- saya mengucapkan terimakasih atas partisipasi Bapak/Ibu guna mensukseskan penelitian ini

DATA RESPONDEN	
Nama	
Jenis Kelamin	<input type="checkbox"/> Laki-Laki <input type="checkbox"/> Perempuan
Usia	<input type="checkbox"/> 21-30Tahun <input type="checkbox"/> 31-40Tahun <input type="checkbox"/> 41 – 50 Tahun <input type="checkbox"/> >50 Tahun
Pendidikan	<input type="checkbox"/> SMA/SMK <input type="checkbox"/> S1 <input type="checkbox"/> Diploma III <input type="checkbox"/> S2
Lama Bekerja	<input type="checkbox"/> 1 – 5 Tahun <input type="checkbox"/> 10– 15 Tahun <input type="checkbox"/> 6 – 10 Tahun <input type="checkbox"/> >15 Tahun
Petunjuk Pengisian Kuesioner: Dalam menjawab pernyataan pada kuesioner ini, Bapak/Ibu cukup memberikan tanda <i>checklist</i> (√) di setiap kolom pilihan pada jawaban yang dianggap paling sesuai dengan pendapat Bapak/Ibu.	
Skala Jawaban : 1 = Sangat Tidak Setuju (STS) 2 = Tidak Setuju (TS) 3 = Setuju (S) 4 = Sangat Setuju (SS)	

Lampiran 3 kuesioner faktor- faktor yang mempengaruhi stres kerja

KUESIONER FAKTOR- FAKTOR YANG MEMPENGARUHI STRES KERJA

No	Pertanyaan	STS (1)	TS (2)	CS (3)	S (4)	SS (5)
Faktor- Faktor Stres kerja						
Kondisi Pekerjaan						
1.	Bapak/ ibu kesulitan dalam mengajar dengan sistem online.					
2.	Bapak/ibu kaget terhadap pergantian dalam sistem belajar mengajar.					
Stres karena peran						
3.	Bapak/Ibu kesal saat murid tidak mengumpulkan tugas					
4.	Bapak/Ibu kesulitan mengingatkan murid untuk mengikuti pelajaran.					
Faktor Interpersonal						
5.	Berhubungan baik antara guru dengan kepala sekolah					
6.	Berhubungan baik antar sesama guru					
Perkembangan karir						

7.	Bapak/ ibu sulit untuk naik jabatan lebih tinggi dari kemampuan.					
8.	Setiap guru memiliki hak untuk mendapatkan pelatihan.					
Struktur organisasi						
9.	Bapak/Ibu ikut terlibat dalam pengambilan keputusan					
10.	Selalu mengadakan rapat saat dibutuhkan.					
Faktor Keluarga						
11.	Bapak/Ibu tidak memiliki dukungan dari keluarga untuk menjadi guru					
12.	Bapak/ibu memiliki banyak pekerjaan sehingga kurang maksimal menjadi guru					
Dimensi Stres Kerja						
Stres lingkungan						
13.	Bapak/ibu merasa bosan saat mengajar online					
14.	Bapak/ibu senang dengan kondisi lingkungan kerja saat ini.					

Stres organisasi						
15.	Setiap guru dapat membantu satu sama lain jika ada kesulitan					
16.	Bapak/ibu lelah saat tugas guru yang harus diselesaikan banyak dalam waktu singkat.					
Stres individu						
17.	Bapak/ibu kurang paham dalam menggunakan aplikasi untuk proses belajar mengajar.					
18.	Bapak/ibu merasa terbebani jika kedepannya akan berlanjut belajar mengajar online.					

Lampiran 4 Tabulasi Data Profil Penelitian

TABULASI DATA PROFIL RESPONDEN PENELITIAN

Responden	Umur	Jenis Kelamin	Pendidikan Terakhir	Lama Bekerja
1	41-50 Tahun	Laki-laki	S1	> 15 Tahun
2	31-40 Tahun	Laki-laki	S1	1-5 Tahun
3	41-50 Tahun	Laki-laki	S1	> 15 Tahun
4	51-60 Tahun	Perempuan	S2	> 15 Tahun
5	51-60 Tahun	Perempuan	S2	> 15 Tahun
6	51-60 Tahun	Perempuan	S2	> 15 Tahun
7	51-60 Tahun	Perempuan	S2	> 15 Tahun
8	41-50 Tahun	Laki-laki	S1	1-5 Tahun
9	51-60 Tahun	Perempuan	S1	> 15 Tahun
10	51-60 Tahun	Perempuan	S1	> 15 Tahun
11	51-60 Tahun	Perempuan	S2	> 15 Tahun
12	41-50 Tahun	Perempuan	S1	> 15 Tahun
13	51-60 Tahun	Perempuan	S2	> 15 Tahun
14	31-40 Tahun	Perempuan	S1	1-5 Tahun
15	51-60 Tahun	Perempuan	S2	> 15 Tahun
16	51-60 Tahun	Laki-laki	S1	> 15 Tahun
17	51-60 Tahun	Laki-laki	S2	> 15 Tahun
18	51-60 Tahun	Perempuan	S2	> 15 Tahun
19	51-60 Tahun	Laki-laki	S1	> 15 Tahun

20	41- 50 Tahun	Perempuan	S1	> 15 Tahun
21	21-30 Tahun	Perempuan	S1	1-5 Tahun
22	51- 60 Tahun	Perempuan	S2	> 15 Tahun
23	41- 50 Tahun	Laki-laki	S2	> 15 Tahun
24	51- 60 Tahun	Laki-laki	S1	< 1 Tahun
25	41- 50 Tahun	Perempuan	S2	> 15 Tahun
26	51- 60 Tahun	Perempuan	S2	> 15 Tahun
27	31- 40 Tahun	Laki-laki	S1	6-10 Tahun
28	31- 40 Tahun	Laki-laki	S1	6-10 Tahun
29	21-30 Tahun	Laki-laki	S1	< 1 Tahun
30	41- 50 Tahun	Perempuan	S2	11- 15 Tahun
31	31- 40 Tahun	Perempuan	S2	6-10 Tahun
32	41- 50 Tahun	Perempuan	S1	11- 15 Tahun
33	41- 50 Tahun	Laki-laki	S2	> 15 Tahun
34	41- 50 Tahun	Laki-laki	S1	> 15 Tahun
35	41- 50 Tahun	Perempuan	S2	> 15 Tahun
36	31- 40 Tahun	Perempuan	S2	6-10 Tahun
37	41- 50 Tahun	Laki-laki	S2	11- 15 Tahun
38	41- 50 Tahun	Perempuan	S1	11- 15 Tahun
39	41- 50 Tahun	Perempuan	S1	11- 15 Tahun
40	41- 50 Tahun	Perempuan	S1	11- 15 Tahun
41	41- 50 Tahun	Laki-laki	S1	11- 15 Tahun
42	41- 50 Tahun	Laki-laki	S1	> 15 Tahun

43	41- 50 Tahun	Perempuan	S1	> 15 Tahun
44	41- 50 Tahun	Laki-laki	S1	11- 15 Tahun
45	41- 50 Tahun	Perempuan	S1	1-5 Tahun
46	51- 60 Tahun	Perempuan	S2	> 15 Tahun
47	51- 60 Tahun	Perempuan	S1	> 15 Tahun
48	51- 60 Tahun	Laki-laki	S2	> 15 Tahun
49	51- 60 Tahun	Perempuan	S2	> 15 Tahun
50	51- 60 Tahun	Perempuan	S2	> 15 Tahun
51	41- 50 Tahun	Perempuan	S1	> 15 Tahun
52	51- 60 Tahun	Laki-laki	S2	> 15 Tahun
53	51-60 tahun	Laki-laki	S2	>15 Tahun



Lampiran 5 Tabulasi Data Faktor- Faktor Stres kerja

TABULASI DATA FAKTOR- FAKTOR STRES KERJA

Responden	Umur	Jenis Kelamin	Pendidikan Terakhir	Lama Bekerja	P1	P2	P3	P4	P5	P6	P7	P8	P9	P10	P11	P12	
1	41-50 Tahun	Laki-laki	S1	> 15 Tahun		3	2	4	3	5	5	4	5	5	5	1	2
2	31-40 Tahun	Laki-laki	S1	1-5 Tahun	4	5	4	4	5	5	4	5	5	5	1	1	
3	41-50 Tahun	Laki-laki	S1	> 15 Tahun	2	2	5	4	5	5	2	5	4	4	2	2	
4	51-60 Tahun	Perempuan	S2	> 15 Tahun	3	3	3	3	5	5	3	5	4	4	5	2	
5	51-60 Tahun	Perempuan	S2	> 15 Tahun	2	2	2	2	5	5	4	5	5	5	2	2	
6	51-60 Tahun	Perempuan	S2	> 15 Tahun	1	2	4	2	5	5	1	5	2	5	1	1	
7	51-60 Tahun	Perempuan	S2	> 15 Tahun	3	2	3	4	5	5	2	5	2	5	1	1	
8	41-50 Tahun	Laki-laki	S1	1-5 Tahun	1	2	4	3	5	5	1	5	5	4	1	1	
9	51-60 Tahun	Perempuan	S1	> 15 Tahun	2	2	2	4	5	5	3	5	5	5	5	2	
10	51-60 Tahun	Perempuan	S1	> 15 Tahun	3	3	3	3	4	4	2	5	4	5	2	2	
11	51-60 Tahun	Perempuan	S2	> 15 Tahun	4	4	5	5	4	5	4	4	4	4	1	2	
12	41-50 Tahun	Perempuan	S1	> 15 Tahun	2	2	4	3	4	4	2	4	4	4	2	2	
13	51-60 Tahun	Perempuan	S2	> 15 Tahun	3	2	2	2	4	4	2	4	5	5	5	2	
14	31-40 Tahun	Perempuan	S1	1-5 Tahun	2	3	3	3	5	5	3	5	3	5	1	1	
15	51-60 Tahun	Perempuan	S2	> 15 Tahun	4	2	3	3	4	4	2	4	4	4	2	2	
16	51-60 Tahun	Laki-laki	S1	> 15 Tahun	3	4	3	4	3	3	3	4	4	4	2	2	
17	51-60 Tahun	Laki-laki	S2	> 15 Tahun	4	4	4	4	4	4	4	4	4	4	2	2	
18	51-60 Tahun	Perempuan	S2	> 15 Tahun	4	3	3	4	4	5	3	4	4	4	2	2	
19	51-60 Tahun	Laki-laki	S1	> 15 Tahun	5	4	5	5	5	5	2	4	4	4	2	2	
20	41-50 Tahun	Perempuan	S1	> 15 Tahun	2	2	2	2	5	5	2	5	4	4	2	2	
21	21-30 Tahun	Perempuan	S1	1-5 Tahun	3	4	4	4	4	4	4	2	5	4	4	2	3
22	51-60 Tahun	Perempuan	S2	> 15 Tahun	4	4	4	4	4	4	4	4	5	4	4	2	4
23	41-50 Tahun	Laki-laki	S2	> 15 Tahun	4	4	4	4	4	4	4	2	5	4	4	2	2
24	51-60 Tahun	Laki-laki	S1	< 1 Tahun	4	5	5	4	5	5	4	5	5	5	2	4	
25	41-50 Tahun	Perempuan	S2	> 15 Tahun	3	4	3	3	3	4	2	5	4	4	2	2	
26	51-60 Tahun	Perempuan	S2	> 15 Tahun	2	2	4	3	5	5	3	5	4	2	2	2	
27	31-40 Tahun	Laki-laki	S1	6-10 Tahun	3	3	4	3	5	5	2	5	4	3	2	2	
28	31-40 Tahun	Laki-laki	S1	6-10 Tahun	3	3	4	4	4	5	3	4	4	4	1	3	
29	21-30 Tahun	Laki-laki	S1	< 1 Tahun	2	3	4	3	4	4	3	4	3	4	2	2	
30	41-50 Tahun	Perempuan	S2	11-15 Tahun	2	3	4	3	4	5	2	4	4	4	2	2	
31	31-40 Tahun	Perempuan	S2	6-10 Tahun	5	4	3	5	4	5	4	5	5	5	4	5	
32	41-50 Tahun	Perempuan	S1	11-15 Tahun	5	3	3	4	4	5	3	3	4	3	2	2	
33	41-50 Tahun	Laki-laki	S2	> 15 Tahun	4	3	3	4	5	5	2	4	5	5	2	4	
34	41-50 Tahun	Laki-laki	S1	> 15 Tahun	2	3	3	4	5	5	2	4	5	5	3	2	
35	41-50 Tahun	Perempuan	S2	> 15 Tahun	3	3	4	4	5	5	2	4	5	5	3	2	
36	31-40 Tahun	Perempuan	S2	6-10 Tahun	2	3	4	3	5	5	2	4	5	4	2	3	
37	41-50 Tahun	Laki-laki	S2	11-15 Tahun	3	4	4	4	5	5	2	4	5	4	3	2	
38	41-50 Tahun	Perempuan	S1	11-15 Tahun	4	3	4	4	5	5	2	4	4	5	2	3	
39	41-50 Tahun	Perempuan	S1	11-15 Tahun	4	3	4	4	5	5	3	4	4	5	2	3	
40	41-50 Tahun	Perempuan	S1	11-15 Tahun	2	3	3	3	4	5	2	4	5	5	2	2	
41	41-50 Tahun	Laki-laki	S1	11-15 Tahun	3	3	3	3	4	4	2	4	5	4	2	2	
42	41-50 Tahun	Laki-laki	S1	> 15 Tahun	2	3	3	4	4	5	2	4	5	5	3	3	
43	41-50 Tahun	Perempuan	S1	> 15 Tahun	2	3	4	4	5	5	2	4	5	4	2	2	
44	41-50 Tahun	Laki-laki	S1	11-15 Tahun	3	3	4	3	5	5	3	4	5	5	3	2	
45	41-50 Tahun	Perempuan	S1	1-5 Tahun	2	3	4	3	5	5	2	5	4	4	2	3	
46	51-60 Tahun	Perempuan	S2	> 15 Tahun	3	2	3	3	4	5	2	4	4	5	2	2	
47	51-60 Tahun	Perempuan	S1	> 15 Tahun	3	3	4	3	4	5	2	4	4	4	2	3	
48	51-60 Tahun	Laki-laki	S2	> 15 Tahun	3	4	4	4	4	5	2	4	5	5	2	3	
49	51-60 Tahun	Perempuan	S2	> 15 Tahun	3	3	4	3	4	5	2	4	5	5	2	2	
50	51-60 Tahun	Perempuan	S2	> 15 Tahun	3	3	4	4	4	5	2	4	5	5	2	3	
51	41-50 Tahun	Perempuan	S1	> 15 Tahun	3	3	3	3	5	5	2	4	5	5	2	2	
52	51-60 Tahun	Laki-laki	S2	> 15 Tahun	2	3	3	3	4	5	2	4	5	5	2	2	
53	51-60 tahun	Laki-laki	S2	>15 Tahun	2	3	3	3	3	5	2	4	4	4	2	2	
				Total	155	161	189	184	237	252	131	232	229	233	114	120	
				Rata-Rata	2,924528	3,037736	3,566038	3,471698	4,471698	4,754717	2,471698	4,377358	4,320755	4,396226	2,150943	2,264151	
				Rata-Rata per faktor	2,981132075		3,518867925		4,613207547		3,424528302		4,358490566		2,20754717		
				Rata-Rata Seluruh Fakt					3,517295597								

Lampiran 6 Tabulasi Data Mengenai Variabel Y

Tabulasi data mengenai Variabel (Y) stres kerja

Responden	P13	P14	P15	P16	P17	P18	
1	3	4	5	5	5	4	
2	3	5	5	3	3	3	
3	3	4	4	5	2	2	
4	2	4	5	3	3	3	
5	2	5	5	2	2	2	
6	1	3	1	2	2	2	
7	5	4	5	4	2	5	
8	3	5	4	4	1	2	
9	2	5	4	3	2	2	
10	3	4	5	4	3	3	
11	4	4	4	4	2	4	
12	2	3	4	3	2	2	
13	3	4	4	3	3	3	
14	5	3	5	5	1	2	
15	2	4	4	4	2	2	
16	3	3	4	3	3	3	
17	4	4	4	4	4	4	
18	3	2	4	3	2	3	
19	5	3	5	4	2	5	
20	2	5	5	3	2	3	
21	3	3	3	3	2	3	
22	2	2	4	4	2	4	
23	2	4	4	3	3	2	
24	5	4	5	5	4	4	
25	2	3	4	2	3	2	
26	2	4	4	3	2	2	
27	2	3	5	4	3	2	
28	3	2	4	4	2	4	
29	3	4	4	3	2	2	
30	3	4	4	4	2	2	
31	4	4	3	5	4	4	
32	2	4	4	5	5	4	
33	3	3	5	4	3	4	
34	3	4	5	3	3	2	
35	3	3	5	4	3	2	
36	3	3	4	4	2	3	
37	3	4	5	3	2	3	
38	3	2	4	3	3	3	
39	3	3	4	4	3	3	
40	3	4	4	3	3	3	
41	3	3	4	3	2	3	
42	3	4	4	3	2	2	
43	3	3	4	3	2	2	
44	3	4	4	3	2	2	
45	3	4	4	3	3	3	
46	3	3	4	3	3	2	
47	3	3	4	3	3	2	
48	3	4	4	3	3	2	
49	3	4	4	3	3	2	
50	3	3	4	3	3	3	
51	3	4	5	2	3	3	
52	3	4	4	2	3	2	
53	3	4	5	3	2	2	
Total	156	192	224	181	138	147	
Rata-Rata	2,943396	3,622642	4,226415	3,415094	2,603774	2,773585	
Rata-Rata per Faktor	3,283018868	3,820754717	2,688679245				
Rata-Rata Seluruh Faktor			3,264150943				

Lampiran 7 Hasil Output analisis faktor

HASIL OUTPUT ANALISIS FAKTOR

KMO and Bartlett's Test		
Kaiser-Meyer-Olkin Measure of Sampling Adequacy.		0.662
Bartlett's Test of Sphericity	Approx. Chi-Square	355.259
	df	153
	Sig.	<,001

Communalities		
	Initial	Extraction
Adanya kesulitan dalam mengajar online(X ₁)	1.000	.724
Kaget terhadap pergantian sistem belajar mengajar(X ₂)	1.000	.562
Kesal saat murid tidak mengumpulkan tugas(X ₃)	1.000	.659
Adanya kesulitan mengingatkan murid untuk mengikuti pelajaran(X ₄)	1.000	.671
Berhubungan baik guru dengan kepala sekolah(X ₅)	1.000	.785
Berhubungan baik antar sesama guru(X ₆)	1.000	.673
Adanya kesulitan untuk naik jabatan lebih tinggi dari kemampuan(X ₇)	1.000	.530
Memiliki hak untuk mendapatkan pelatihan(X ₈)	1.000	.746
Ikut terlibat dalam pengambilan keputusan saat rapat (X ₉)	1.000	.538
Selalu mengadakan rapat saat dibutuhkan (X ₁₀)	1.000	.700

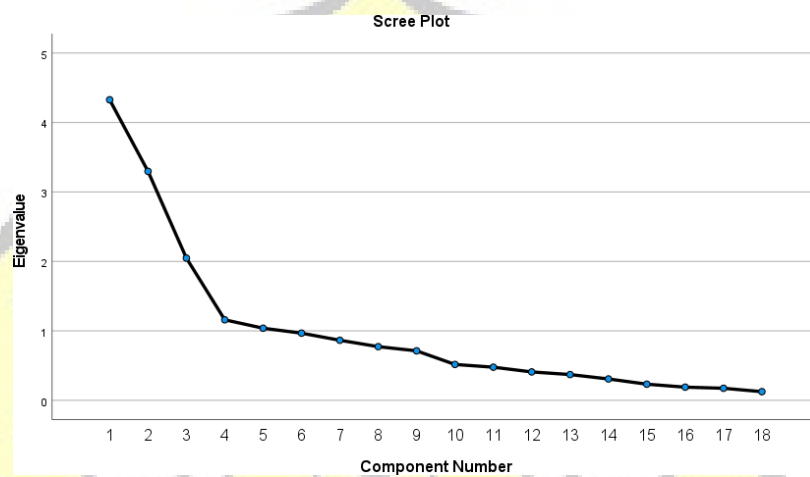
Tidak memiliki dukungan dari keluarga(X_{11})	1.000	.649
Banyak pekerjaan sehingga kurang maksimal menjadi guru(X_{12})	1.000	.756
Merasa bosan saat mengajar online(X_{13})	1.000	.857
Senang dengan kondisi lingkungan saat ini (X_{14})	1.000	.621
Setiap guru saling membantu satu sama lain(X_{15})	1.000	.619
Merasa lelah saat tugas guru harus diselesaikan banyak dalam waktu singkat(X_{16})	1.000	.596
Kurang paham menggunakan aplikasi untuk proses belajar(X_{17})	1.000	.591
Merasa terbebani jika kedepannya akan berlanjut belajar mengajar online(X_{18})	1.000	.596
Extraction Method: Principal Component Analysis.		
Sumber : Data diolah Penulis dari SPSS 25 for Windows		

Total Variance Explained						
Component	Initial Eigenvalues			Extraction Sums of Squared Loadings		
	Total	% of Variance	Cumulative %	Total	% of Variance	Cumulative %
1	4.328	24.043	24.043	4.328	24.043	24.043
2	3.298	18.320	42.363	3.298	18.320	42.363
3	2.048	11.380	53.743	2.048	11.380	53.743
4	1.160	6.444	60.187	1.160	6.444	60.187
5	1.039	5.772	65.959	1.039	5.772	65.959
6	.968	5.376	71.335			
7	.865	4.807	76.143			
8	.774	4.297	80.440			
9	.713	3.961	84.401			
10	.517	2.873	87.275			
11	.478	2.654	89.929			
12	.410	2.276	92.205			

13	.372	2.065	94.270			
14	.308	1.713	95.982			
15	.233	1.295	97.277			
16	.190	1.057	98.334			
17	.174	.969	99.303			
18	.125	.697	100.000			

Extraction Method: Principal Component Analysis.

Sumber: Data diolah Penulis 2021 dari SPSS 25 for Windows

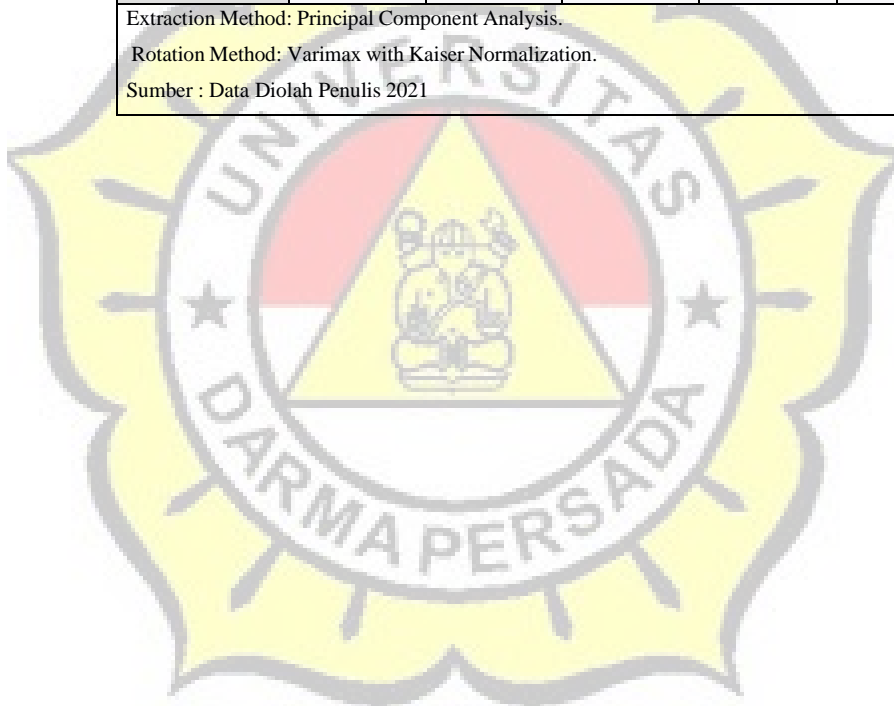


	Component				
	1	2	3	4	5
Adanya kesulitan dalam mengajar online(X_1)	0,772	-0,293	0,166	-0,104	-0,059
Kaget terhadap pergantian sistem belajar mengajar(X_2)	0,616	-0,376	0,032	0,093	-0,175
Kesal saat murid tidak mengumpulkan tugas(X_3)	0,383	-0,246	-0,624	-0,151	-0,199
Adanya kesulitan mengingatkan murid untuk mengikuti pelajaran(X_4)	0,731	-0,307	-0,118	0,165	0,040

Berhubungan baik guru dengan kepala sekolah(X_5)	0,185	0,820	-0,236	-0,151	0,010
Berhubungan baik antar sesama guru(X_6)	0,273	0,748	-0,155	-0,111	0,047
Adanya kesulitan untuk naik jabatan lebih tinggi dari kemampuan(X_7)	0,640	0,193	0,227	-0,162	-0,067
Memiliki hak untuk mendapatkan pelatihan(X_8)	0,226	0,722	-0,158	-0,317	0,220
Ikut terlibat dalam pengambilan keputusan saat rapat (X_9)	0,331	0,297	0,560	-0,135	-0,090
Selalu mengadakan rapat saat dibutuhkan (X_{10})	0,136	0,495	0,183	0,375	0,512
Tidak memiliki dukungan dari keluarga(X_{11})	-0,144	-0,050	0,743	0,180	0,206
Banyak pekerjaan sehingga kurang maksimal menjadi guru(X_{12})	0,470	-0,421	0,281	-0,273	0,452
Merasa bosan saat mengajar online(X_{13})	0,581	-0,042	-0,211	0,688	0,021
Senang dengan kondisi lingkungan saat ini (X_{14})	-0,135	0,520	0,347	0,174	-0,427
Setiap guru saling membantu satu sama lain(X_{15})	0,365	0,482	0,231	0,232	-0,382
Merasa lelah saat tugas guru harus diselesaikan banyak dalam waktu singkat(X_{16})	0,430	-0,214	0,465	-0,319	-0,218
Kurang paham menggunakan aplikasi untuk proses belajar(X_{17})	0,688	0,249	-0,210	-0,032	0,103
Merasa terbebani jika kedepannya akan	0,764	-0,002	-0,069	0,053	0,064

berlanjut belajar mengajar online(X ₁₈)					
Extraction Method: Principal Component Analysis.					
a. 5 components extracted.					

Component Transformation Matrix					
Component	1	2	3	4	5
1	0,766	0,290	0,163	-0,219	-0,039
2	0,260	0,832	0,131	-0,326	0,061
3	0,068	0,735	0,585	0,266	-0,213
4	0,484	0,650	0,042	0,387	-0,098
5	-0,022	-0,073	-0,056	0,844	-0,769
Extraction Method: Principal Component Analysis.					
Rotation Method: Varimax with Kaiser Normalization.					
Sumber : Data Diolah Penulis 2021					



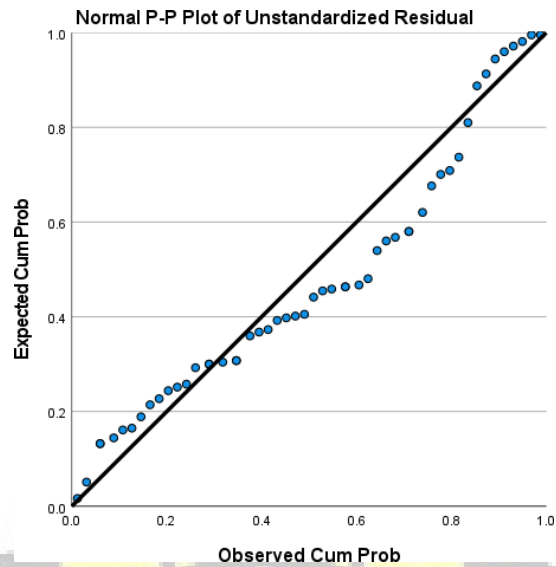
Lampiran 8 Hasil Output analisis Berganda

HASIL OUTPUT ANALISIS BERGANDA

Model Summary				
Model	R	R Square	Adjusted R Square	Std. Error of the Estimate
1	.399 ^a	.559	.525	2.485
a. Predictors: (Constant), X2, X1				

ANOVA ^a						
Model		Sum of Squares	df	Mean Square	F	Sig.
1	Regression	57.218	2	28.609	4.633	.014 ^b
	Residual	302.551	49	6.175		
	Total	359.769	51			
a. Dependent Variable: Y						
b. Predictors: (Constant), X2, X1						

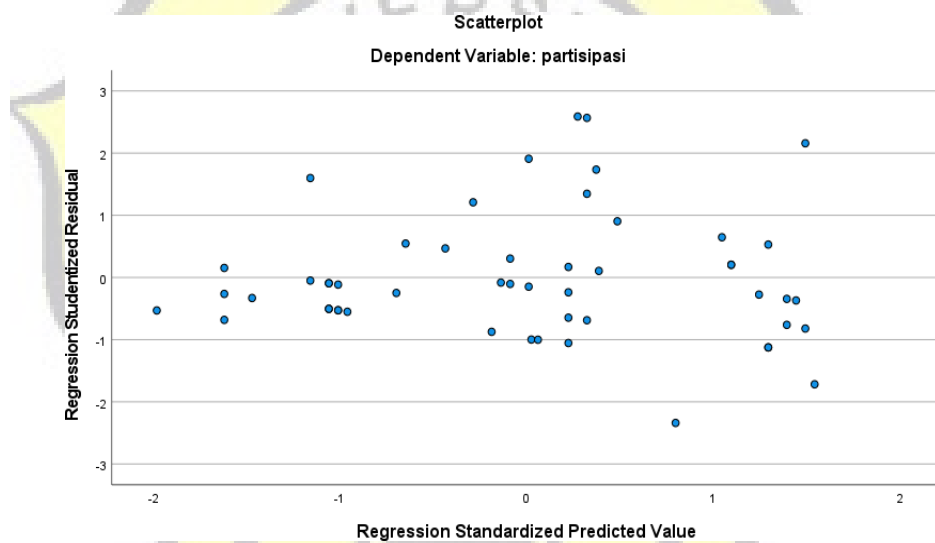
Coefficients						
Model		Unstandardized Coefficients		Standardized Coefficients	t	Sig.
		B	Std. Error	Beta		
1	(Constant)	12.289	2.951		4.164	.001
	X1	.453	.152	.362	2.471	.001
	X2	.488	.163	.392	2.989	.004
	a. Dependent Variable: Stres Kerja Guru(Y)					



One-Sample Kolmogorov-Smirnov Test			
			Unstandardized Residual
N			52
Normal Parameters ^{a,b}	Mean		.0000000
	Std. Deviation		2.43564716
Most Extreme Differences	Absolute		0.154
	Positive		0.154
	Negative		-0.094
Test Statistic			0.154
Asymp. Sig. (2-tailed) ^c			0.003
Monte Carlo Sig. (2-tailed) ^d	Sig.		0.003
	99% Confidence Interval	Lower Bound	0.001
		Upper Bound	0.004
a. Test distribution is Normal.			
b. Calculated from data.			
c. Lilliefors Significance Correction.			
d. Lilliefors' method based on 10000 Monte Carlo samples with starting seed 2000000.			

Coefficients ^a								
Model		Unstandardized Coefficients		Standardized Coefficients	t	Sig.	Collinearity Statistics	
		B	Std. Error	Beta			Tolerance	VIF
1	(Constant)	12.289	2.951		4.164	.001		
	Kondisi pekerjaan (X ₁)	.453	.152	.362	2.471	.001	.999	1.001
	Stres karena peran (X ₂)	.488	.163	.392	2.989	.004	.999	1.001

a. Dependent Variable: partisipasi



Model Summary ^b					
Model	R	R Square	Adjusted R Square	Std. Error of the Estimate	Durbin-Watson
1	.699 ^a	.559	.525	2.485	2.288

a. Predictors: (Constant), x1, x2

b. Dependent Variable: y

Lampiran 9 FTabel

F TABEL

Titik Persentase Distribusi F untuk Probabilita = 0,05															
df untuk penyebut (N2)	df untuk pembilang (N1)														
	1	2	3	4	5	6	7	8	9	10	11	12	13	14	15
1	161	199	216	225	230	234	237	239	241	242	243	244	245	245	246
2	18.51	19.00	19.16	19.25	19.30	19.33	19.35	19.37	19.38	19.40	19.40	19.41	19.42	19.42	19.43
3	10.13	9.55	9.28	9.12	9.01	8.94	8.89	8.85	8.81	8.79	8.76	8.74	8.73	8.71	8.70
4	7.71	6.94	6.59	6.39	6.26	6.16	6.09	6.04	6.00	5.96	5.94	5.91	5.89	5.87	5.86
5	6.61	5.79	5.41	5.19	5.05	4.95	4.88	4.82	4.77	4.74	4.70	4.68	4.66	4.64	4.62
6	5.99	5.14	4.76	4.53	4.39	4.28	4.21	4.15	4.10	4.06	4.03	4.00	3.98	3.96	3.94
7	5.59	4.74	4.35	4.12	3.97	3.87	3.79	3.73	3.68	3.64	3.60	3.57	3.55	3.53	3.51
8	5.32	4.46	4.07	3.84	3.69	3.58	3.50	3.44	3.39	3.35	3.31	3.28	3.26	3.24	3.22
9	5.12	4.26	3.86	3.63	3.48	3.37	3.29	3.23	3.18	3.14	3.10	3.07	3.05	3.03	3.01
10	4.96	4.10	3.71	3.48	3.33	3.22	3.14	3.07	3.02	2.98	2.94	2.91	2.89	2.86	2.85
11	4.84	3.98	3.59	3.36	3.20	3.09	3.01	2.95	2.90	2.85	2.82	2.79	2.76	2.74	2.72
12	4.75	3.89	3.49	3.26	3.11	3.00	2.91	2.85	2.80	2.75	2.72	2.69	2.66	2.64	2.62
13	4.67	3.81	3.41	3.18	3.03	2.92	2.83	2.77	2.71	2.67	2.63	2.60	2.58	2.55	2.53
14	4.60	3.74	3.34	3.11	2.96	2.85	2.76	2.70	2.65	2.60	2.57	2.53	2.51	2.48	2.46
15	4.54	3.68	3.29	3.06	2.90	2.79	2.71	2.64	2.59	2.54	2.51	2.48	2.45	2.42	2.40
16	4.49	3.63	3.24	3.01	2.85	2.74	2.66	2.59	2.54	2.49	2.46	2.42	2.40	2.37	2.35
17	4.45	3.59	3.20	2.96	2.81	2.70	2.61	2.55	2.49	2.45	2.41	2.38	2.35	2.33	2.31
18	4.41	3.55	3.16	2.93	2.77	2.66	2.58	2.51	2.46	2.41	2.37	2.34	2.31	2.29	2.27
19	4.38	3.52	3.13	2.90	2.74	2.63	2.54	2.48	2.42	2.38	2.34	2.31	2.28	2.26	2.23
20	4.35	3.49	3.10	2.87	2.71	2.60	2.51	2.45	2.39	2.35	2.31	2.28	2.25	2.22	2.20
21	4.32	3.47	3.07	2.84	2.68	2.57	2.49	2.42	2.37	2.32	2.28	2.25	2.22	2.20	2.18
22	4.30	3.44	3.05	2.82	2.66	2.55	2.46	2.40	2.34	2.30	2.26	2.23	2.20	2.17	2.15
23	4.28	3.42	3.03	2.80	2.64	2.53	2.44	2.37	2.32	2.27	2.24	2.20	2.18	2.15	2.13
24	4.26	3.40	3.01	2.78	2.62	2.51	2.42	2.36	2.30	2.25	2.22	2.18	2.15	2.13	2.11
25	4.24	3.39	2.99	2.76	2.60	2.49	2.40	2.34	2.28	2.24	2.20	2.16	2.14	2.11	2.09
26	4.23	3.37	2.98	2.74	2.59	2.47	2.39	2.32	2.27	2.22	2.18	2.15	2.12	2.09	2.07
27	4.21	3.35	2.96	2.73	2.57	2.46	2.37	2.31	2.25	2.20	2.17	2.13	2.10	2.08	2.06
28	4.20	3.34	2.95	2.71	2.56	2.45	2.36	2.29	2.24	2.19	2.15	2.12	2.09	2.06	2.04
29	4.18	3.33	2.93	2.70	2.55	2.43	2.35	2.28	2.22	2.18	2.14	2.10	2.08	2.05	2.03
30	4.17	3.32	2.92	2.69	2.53	2.42	2.33	2.27	2.21	2.16	2.13	2.09	2.06	2.04	2.01
31	4.16	3.30	2.91	2.68	2.52	2.41	2.32	2.25	2.20	2.15	2.11	2.08	2.05	2.03	2.00
32	4.15	3.29	2.90	2.67	2.51	2.40	2.31	2.24	2.19	2.14	2.10	2.07	2.04	2.01	1.99

33	4.14	3.28	2.89	2.66	2.50	2.39	2.30	2.23	2.18	2.13	2.09	2.06	2.03	2.00	1.98
34	4.13	3.28	2.88	2.65	2.49	2.38	2.29	2.23	2.17	2.12	2.08	2.05	2.02	1.99	1.97
35	4.12	3.27	2.87	2.64	2.49	2.37	2.29	2.22	2.16	2.11	2.07	2.04	2.01	1.99	1.96
36	4.11	3.26	2.87	2.63	2.48	2.36	2.28	2.21	2.15	2.11	2.07	2.03	2.00	1.98	1.95
37	4.11	3.25	2.86	2.63	2.47	2.36	2.27	2.20	2.14	2.10	2.06	2.02	2.00	1.97	1.95
38	4.10	3,24	2.85	2.62	2.46	2.35	2.26	2.19	2.14	2.09	2.05	2.02	1.99	1.96	1.94



Lampiran 10 R Tabel

R Tabel

df = (N-2)	Tingkat signifikansi untuk uji satu arah				
	0.05	0.025	0.01	0.005	0.0005
	Tingkat signifikansi untuk uji dua arah				
	0.1	0.05	0.02	0.01	0.001
1	0.9877	0.9969	0.9995	0.9999	1.0000
2	0.9000	0.9500	0.9800	0.9900	0.9990
3	0.8054	0.8783	0.9343	0.9587	0.9911
4	0.7293	0.8114	0.8822	0.9172	0.9741
5	0.6694	0.7545	0.8329	0.8745	0.9509
6	0.6215	0.7067	0.7887	0.8343	0.9249
7	0.5822	0.6664	0.7498	0.7977	0.8983
8	0.5494	0.6319	0.7155	0.7646	0.8721
9	0.5214	0.6021	0.6851	0.7348	0.8470
10	0.4973	0.5760	0.6581	0.7079	0.8233
11	0.4762	0.5529	0.6339	0.6835	0.8010
12	0.4575	0.5324	0.6120	0.6614	0.7800
13	0.4409	0.5140	0.5923	0.6411	0.7604
14	0.4259	0.4973	0.5742	0.6226	0.7419
15	0.4124	0.4821	0.5577	0.6055	0.7247
16	0.4000	0.4683	0.5425	0.5897	0.7084
17	0.3887	0.4555	0.5285	0.5751	0.6932
18	0.3783	0.4438	0.5155	0.5614	0.6788
19	0.3687	0.4329	0.5034	0.5487	0.6652
20	0.3598	0.4227	0.4921	0.5368	0.6524

21	0.3515	0.4132	0.4815	0.5256	0.6402
22	0.3438	0.4044	0.4716	0.5151	0.6287
23	0.3365	0.3961	0.4622	0.5052	0.6178
24	0.3297	0.3882	0.4534	0.4958	0.6074
25	0.3233	0.3809	0.4451	0.4869	0.5974
26	0.3172	0.3739	0.4372	0.4785	0.5880
27	0.3115	0.3673	0.4297	0.4705	0.5790
28	0.3061	0.3610	0.4226	0.4629	0.5703
29	0.3009	0.3550	0.4158	0.4556	0.5620
30	0.2960	0.3494	0.4093	0.4487	0.5541
31	0.2913	0.3440	0.4032	0.4421	0.5465
32	0.2869	0.3388	0.3972	0.4357	0.5392
33	0.2826	0.3338	0.3916	0.4296	0.5322
34	0.2785	0.3291	0.3862	0.4238	0.5254
35	0.2746	0.3246	0.3810	0.4182	0.5189
36	0.2709	0.3202	0.3760	0.4128	0.5126
37	0.2673	0.3160	0.3712	0.4076	0.5066
38	0.2638	0.3120	0.3665	0.4026	0.5007
39	0.2605	0.3081	0.3621	0.3978	0.4950
40	0.2573	0.3044	0.3578	0.3932	0.4896
41	0.2542	0.3008	0.3536	0.3887	0.4843
42	0.2512	0.2973	0.3496	0.3843	0.4791
43	0.2483	0.2940	0.3457	0.3801	0.4742
44	0.2455	0.2907	0.3420	0.3761	0.4694
45	0.2429	0.2876	0.3384	0.3721	0.4647
46	0.2403	0.2845	0.3348	0.3683	0.4601