

BAB I

PENDAHULUAN

1.1. Latar belakang

Pandemi menyebabkan banyak negara yang lockdown, dampak pandemi ini dapat dirasakan di seluruh dunia, karena pandemi semua kegiatan dilakukan daring. Seiring dengan berlangsungnya pandemic dalam waktu yang cukup panjang, hal ini juga berakibat kepada pemakai akses internet yang meningkat. Hal ini didorong oleh rasa jenuh yang dirasakan oleh tiap individu karena adanya pembatasan aktivitas baik dalam skala nasional (PSBB dan PPKM), sehingga muncul desakan dari dalam individu itu sendiri untuk memenuhi kebutuhan batinnya salah satunya adalah dengan mencari hiburan melalui internet. Hampir masyarakat di seluruh dunia dapat mengakses internet, dan pada masa pandemic penggunaan internet meningkat sebanyak 40%.

Gambar 1.1 : Most Visited Website

#	WEBSITE	TOTAL VISITS	UNIQUE VISITORS	TIME PER VISIT	PAGES PER VISIT	#	WEBSITE	TOTAL VISITS	UNIQUE VISITORS	TIME PER VISIT	PAGES PER VISIT
01	GOOGLE.COM	583M	52.6M	23M 41S	6.06	11	SHOPEE.CO.ID	46.1M	15.4M	23M 09S	4.98
02	YOUTUBE.COM	241M	37.6M	11M 52S	4.85	12	TOKOPEDIA.COM	42.0M	14.0M	18M 28S	3.77
03	DETIK.COM	119M	21.1M	16M 37S	3.87	13	ZOOM.US	41.6M	13.3M	13M 51S	2.67
04	FACEBOOK.COM	103M	17.4M	20M 35S	6.74	14	INSTAGRAM.COM	38.2M	10.3M	18M 09S	6.35
05	TRIBUNNEWS.COM	102M	21.9M	10M 49S	2.87	15	KUKBCA.COM	32.9M	3.98M	11M 07S	8.74
06	KOMPAS.COM	91.6M	21.6M	22M 26S	2.65	16	BIT.LY	31.8M	11.4M	10M 09S	1.39
07	BLOGSPOT.COM	83.9M	25.0M	10M 41S	2.20	17	TWITTER.COM	31.2M	7.55M	19M 37S	8.43
08	WIKIPEDIA.ORG	72.0M	20.9M	10M 10S	2.12	18	YAHOO.COM	30.6M	8.17M	17M 47S	3.66
09	GOOGLE.CO.ID	50.3M	13.7M	16M 40S	6.59	19	LIPUTAN6.COM	30.2M	15.2M	5M 21S	2.01
10	BRAINY.CO.ID	46.6M	12.5M	12M 23S	2.79	20	SUARA.COM	30.0M	12.2M	6M 14S	1.60

Sumber : We Are Sosial 2022

Berdasarkan data dari We Are Sosial, jenis website yang paling sering diakses oleh pengguna internet, ditempati oleh google di peringkat pertama kemudian disusul oleh youtube di peringkat kedua. Youtube adalah Salah satu jenis media social yang digunakan untuk mencari informasi, hiburan, pengetahuan dan pembelajaran.

Youtube adalah situs web yang didirikan pada tahun 2005, yang memungkinkan pengguna untuk menyimpan, menonton, dan membagikan video secara publik. Selama tahun 2022 pertumbuhan youtube di Indonesia terjadi sangat signifikan dimana situs

youtube dikunjungi hingga lebih dari 139 juta orang atau setara 50% dari total penduduk di Indonesia. (Prastya, Rabu, 23 Februari 2022)

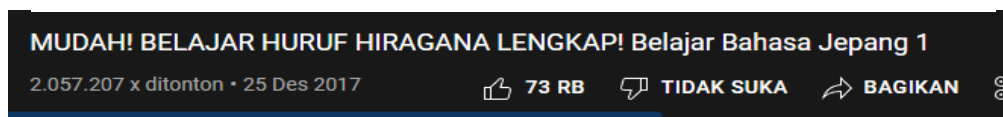
Selain itu, Youtube juga menjadi platform yang disukai oleh para penyuka video, baik itu penonton maupun pembuat video, karena dapat menyimpan berbagai macam video tanpa dipungut biaya. Pembuat video diyoutube disebut dengan Youtuber. Beraneka ragam konten yang dibuat oleh para Youtuber membuat generasi muda makin menggemari Youtube untuk menonton video. hal tersebut membuat jumlah youtuber makin bertambah dan banyak menciptakan bermacam konten menarik untuk di tonton salah satunya adalah Youtuber bernama Jerome Polin.

Jerome Polin dengan nama lengkap Jerome Polin Sijabat adalah seorang mahasiswa asal Indonesia yang telah menyelesaikan pendidikan di salah satu Universitas ternama di Jepang yaitu *Waseda University*. Jerome Polin menceritakan tentang mimpinya untuk menjadi seorang menteri pendidikan dan kebudayaan Indonesia. Hal ini, diceritakan pada saat wawancara dengan Deddy Corbuzier dalam channel youtube Deddy Corbuzier. Jerome Polin juga memiliki channel youtube yang bernama *Nihongo Mantappu*.

Pada tahun 2017, Jerome Polin membuat sebuah channel Youtube yang bernama Nihongo Mantappu. Awalnya nihongo mantappu dikelola berdua dengan Kevin, tetapi pada tahun 2018, Kevin mengundurkan diri dari peneglolaan channel Nihongo mantappu karena ingin fokus dengan perkuliahannya. Seiring berjalannya waktu, Jerome Polin memiliki partner baru dikampus waseda yaitu, Tomo, Yusuke, dan Otsuka. Tomo, Yusuke dan Otsuka berasal dari Waseda University sama dengan Jerome Polin yang sedang menempuh pendidikan di Waseda University, Sehingga Jerome Polin memberikan julukan untuk mereka berempat yaitu *Waseda Boys* karena mereka beranggotakan laki-laki dan berasal dari *Waseda Univerisity*.

Jerome Polin adalah salah satu Youtuber asal Indonesia yang memperkenalkan budaya-budaya Jepang kepada penonton yang berasal dari Indonesia melalui channel Nihongo mantappu. Video pertama yang diunggah dalam channel nihongo mantappu, Jerome Polin menjelaskan arti kata dari Nihonggo mantappu. Nihongo mantappu merupakan kalimat dalam bahasa jepang. Jika di artikan dalam bahasa Indonesia, Nihongo (日本語) yang artinya bahasa Jepang dan mantappu (マンタ ヲ ヲ) adalah mantap dalam bahasa Indonesia. Jika kedua kata tersebut dijadikan 1 artinya adalah Bahasa Jepang Mantap.

Gambar 1.2 : Total Views dalam 1 video di channel Nihongo mantappu

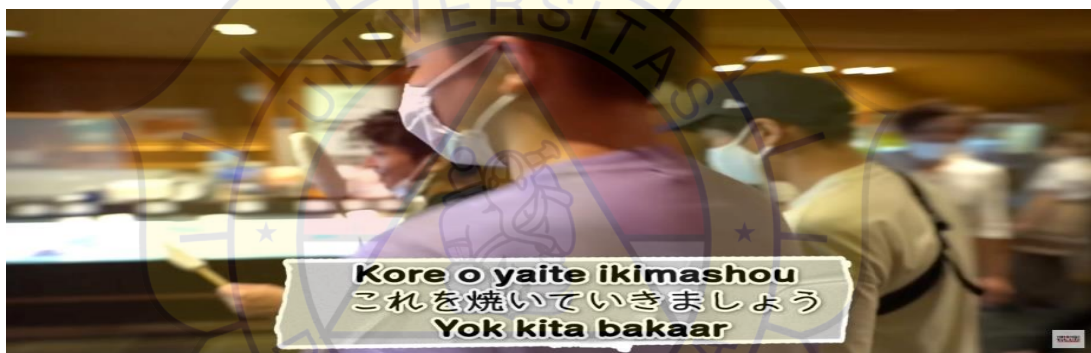


Sumber : www.youtube.com/watch?v=Z-C5ryHp5QA&t=50s

Awalnya channel nihongo mantappu hanya mengajarkan bahasa Jepang, akan tetapi seiring meningkatnya Subscriber dari channel nihongo mantappu menambahkan berbagai macam konten/vlog. Banyaknya konten-konten yang berada di channel *Nihongo mantappu*,

Berdasarkan Views pada gambar 1.1 channel dari Nihongo mantappu memiliki pengaruh besar terhadap penontonnya terlihat dari total *Views* pervideonya. Jerome Polin ingin membuat channel Youtubanya dapat memberikan sebuah pengetahuan tentang Jepang maupun seseorang yang ingin belajar bahasa Jepang.

Gambar 1.3 : Kosaka dalam vlog dalam Nihongo Mantappu



Sumber : www.youtube.com/watch?v=kSpXuHS8-Ok&list=PLXE8AUnn_XpU8OV8ZpPIMVy7GJyL9aTwp&index=29

Hal ini, dapat memicu seseorang untuk mempelajari bahasa Jepang melalui videonya. Dalam jurnal yang berjudul *Discovering Japan* (2005) Manion Annie menyatakan bahwa “ *The fact is that people who like Japanese Culture, tend to like many aspects of Japanese culture from popular to traditional, and develop at some point either the desire to learn Japanese or visit to Japan* “. Dengan kutipan ini, dapat disimpulkan seseorang yang menyukai budaya Jepang, seseorang akan menyukai aspek budaya Jepang, dari tradisional hingga populer. Sehingga seseorang berkeinginan untuk belajar bahasa Jepang atau mengunjungi Jepang.

Berdasarkan uraian latar belakang, penulis tertarik untuk melakukan penelitian lebih lanjut dengan judul “ Pengaruh channel Nihongo mantappu terhadap Minat belajar Bahasa Jepang pada Mahasiswa Universitas darma persada semester 2.”

1.2. Penelitian Relevan

Bahwa penelitian ini terinspirasi dari penelitian terdahulu yang memiliki fokus hamper sama dengan peniliti adalah

1. Besse Mutnainnah Deru pada tahun 2022 yang berjudul “ Representasi budaya Jepang dalam Channel Youtube Nihongo Mantappu oleh Jerome Polin”. Tujuan penelitian untuk menjelaskan representasi budaya Jepang oleh Jerome Polin dalam Channel Youtube Nihongo mantappu dan menjelaskan apakah representasi Jerome Polin hanya Stereotype atau merupakan fakta yang disajikan secara kritis mengenai budaya Jepang yang ditampilkan di channel youtube nihongo mantappu. Data yang digunakan yaitu vlog dari channel youtube nihongo mantappu yang lebih kearah vlog yang mengandung budaya kuliner dan masyarakat Jepang yaitu *Sashimi* (刺身), *hanami* (花見), *shinkansen* (新幹線), *akihabara* (秋葉原). Metode penelitian yang digunakan yaitu Metode kualitatif dan mengkaji beberapa video vlog tentang Jepang yang ditampilkan dalam channel youtube *Nihongo mantappu*. Hasil penelitian, Basse Mutnainnah Deru mengkategorikan lima budaya Jepang dalam vlog *channel nihongo mantappu* yakni makanan, rumah tradisional, ekonomi, teknologi, dan transportasi yang kemudian di representasikan oleh Jerome Polin. Dari kelima budaya Jepang yang kemudian di analisis hasilnya adalah vlog yang diunggah ke dalam *channel youtube Nihongo mantappu* dapat memberikan pengaruh terhadap para viewers-nya untuk mengikuti gaya hidup ataupun budaya masyarakat Jepang yang banyak ditampilkan dalam beberapa media sosial utamanya pada anak muda di Indonesia. Perbedaan penelitian ini adalah penelitian ini merupakan kajian budaya yang menjelaskan representasi budaya dalam *channel youtube nihongo mantappu*, sedangkan yang penulis ingin teliti pengaruh *vlog/konten* terhadap minat belajar bahasa Jepang. Persaman memiliki subjek yang sama yaitu *channel youtube nihongo mantappu*.
2. Roshiyami, Fitriana pada tahun 2019 yang berjudul “ Pengaruh Anime dan Manga Terhadap Bertambahnya Minat Pemelajar Bahasa Jepang “ Tujuan

penelitian untuk mengetahui seberapa jauh pengaruh budaya populer *anime* dan *manga* terhadap minat belajar bahasa Jepang mahasiswa sastra Jepang Universitas Darma Persada. Data yang digunakan data yang dikumpulkan melalui kuisioner yang disebarakan kepada mahasiswa/i kelas malam Angkatan 2014-2016. Metode yang digunakan kualitatif yang bersifat deskriptif analisis. Hasil penelitian *anime* dan *manga* terhadap minat dan motivasi yang dimiliki oleh mahasiswa kelas malam program studi Sastra Jepang berpengaruh dalam proses pembelajaran bahasa Jepang dengan data 42 orang responden sebanyak 8 orang atau 19% menjawab sangat suka, sebanyak 30 orang atau 71% menjawab cukup suka terhadap anime dan manga. Perbedaan dengan penelitian ini adalah penelitian ini, merupakan pengaruh dari *anime* dan *manga* sedangkan peneliti membahas tentang pengaruh dari *vlog*/konten. Persamaannya adalah membahas tentang pengaruh suatu subjek terhadap minat belajar.

1.3. Identifikasi Masalah

Berdasarkan latar belakang masalah, maka identifikasi masalah dalam penelitian adalah :

1. Pandemi membuat pengaksesan Informasi dari Youtube meningkat.
2. *Channel Nihongo Mantappu* bisa menjadi salah satu media untuk mempelajari Bahasa Jepang.
3. *Channel Nihongo mantappu* dapat mempengaruhi minat belajar bahasa Jepang.
4. Adanya ketertarikan menonton Konten dari channel Nihongo mantappu untuk meningkatkan minat belajar bahasa Jepang.

1.4. Pembatasan Masalah

Menurut identifikasi masalah yang sudah dipaparkan, penelitian ini hanya dibatasi kepada konten-konten yang dimuat di dalam channel Nihongo Mantappu.

1.5. Perumusan Masalah

Berdasarkan identifikasi masalah di atas, maka rumusan masalah dalam penelitian ini adalah :

2. Kerja kebudayaan yang inferior,
3. Kerja kebudayaan yang dimaksud meraih simpati banyak orang,
4. Kebudayaan yang dibuat sekelompok orang untuk diri mereka sendiri.

Dengan demikian Dapat disimpulkan bahwa Budaya populer adalah suatu kebudayaan yang sudah berkembang atau suatu pandangan hidup, praktik, dan karya yang banyak disukai oleh banyak orang.

1.7.2. Pemahaman lintas budaya

Menurut Stinger dan Cassiday (2009) Lintas budaya adalah komunikasi yang terjalin antar manusia dengan latar belakang budaya yang berbeda.

Menurut Hill (2005) Lintas budaya sebagai suatu kombinasi antara pengetahuan tentang budaya lain pada tingkat kognitif, dengan seperangkat sikap pada tingkat afektif.

Menurut Heyward (2002) pemahaman lintas budaya sebagai kompetensi, pemahaman, sikap, penguasaan bahasa, partisipasi dan identitas yang diperlukan untuk keterlibatan lintas-budaya yang efektif.

Dapat disimpulkan bahwa lintas budaya merupakan pemahaman pemahaman tentang bagaimana beroperasinya suatu budaya dari sudut pandang orang lain, sikap yang mencakup penghormatan terhadap integritas suatu budaya.

1.7.3. Akulturasi budaya

Menurut Zane dan mark (2003) akulturasi adalah merefleksikan diri seberapa dalam individu mempelajari nilai, perilaku, gaya hidup dan bahasa dari budaya orang lain.

Menurut Koentjaraningrat (2015) akulturasi adalah proses sosial yang terjadi bila kelompok sosial dengan kebudayaan tertentu dihadapkan pada kebudayaan asing yang berbeda. Proses sosial itu akan berlangsung hingga unsur kebudayaan asing itu diterima dan diolah ke dalam kebudayaan sendiri.

Berry (2005) mengatakan bahwa akulturasi adalah sebuah proses yang merangkap dari perubahan budaya dan psikologis yang berlangsung sebagai hasil kontak antara dua atau lebih kelompok budaya.

Dapat disimpulkan alkulturasi budaya adalah proses individu dapat mempelajari nilai-nilai dari kebudayaan yang berbeda sehingga diterima oleh individu tersebut.

1.7.4. Minat belajar

Menurut Slameto (2022), minat adalah adalah rasa kesukaan dan ketertarikan terhadap suatu atau kegiatan tertentu, tanpa adanya permintaan dari siapapun.

Menurut Winkel (2004) minat adalah kecenderungan yang menetap dalam subjek untuk merasa tertarik pada bidang atau hal tertentu dan merasa senang berkecimpung dalam bidang itu.

Menurut Hurlock (2003) minat adalah sumber motivasi yang mendorong orang untuk melakukan sesuatu yang mereka inginkan bila mereka bebas memilih. Bila mereka melihat bahwa sesuatu menguntungkan, mereka merasa berminat. Hal ini mendatangkan kepuasan.

Dapat disimpulkan bahwa minat merupakan Kecenderungan seseorang sehingga seseorang berusaha untuk menggali lebih dalam tentang bahasa Jepang sesuai dengan pembahasan yang dibahas peneliti.

1.7.5. Bahasa

Menurut Kridalaksana dan Djoko Kentjono (dalam Chaer, 2014, p.32) bahasa adalah sistem lambang bunyi yang arbitrer yang digunakan oleh para anggota kelompok sosial untuk bekerja sama, berkomunikasi, dan mengidentifikasikan diri. Fungsi utama bahasa adalah sebagai alat komunikasi antar manusia.

Menurut Pateda (2011:7) bahasa merupakan deretan bunyi yang bersistem sebagai alat (instrumentalis) yang menggantikan individual dalam menyatakan sesuatu kepada lawan tutur dan akhirnya melahirkan kooperatif di antara penutur dan lawan tutur. Dalam hal ini dapat dijelaskan bahwa bahasa dalam wujud bunyi yang bersistem tersebut memiliki peran pengganti bagi penutur untuk menyatakan gagasannya yang kemudian direspons oleh lawan tutur sehingga terjalin komunikasi yang baik

Suwarna (2002: 4) bahasa merupakan alat utama untuk berkomunikasi dalam kehidupan manusia, baik secara individu maupun kolektif sosial.

Dapat disimpulkan bahwa bahasa merupakan alat komunikasi antara individu 1 dengan individu lainnya, agar mendapatkan respons dan terjalin komunikasi yang baik.

1.8. Metode penelitian

Metode penelitian yang digunakan dalam penelitian ini adalah metode penelitian deskriptif analisis dengan menggunakan pendekatan kualitatif. Menurut Sugiyono (2009: 21) metode deskriptif adalah suatu metode yang berfungsi untuk mendeskripsikan atau memberi gambaran terhadap objek yang diteliti melalui data atau sampel yang telah terkumpul dan membuat kesimpulan yang berlaku untuk umum. Dalam penelitian ini, Teknik pengumpulan data dengan menyebar kuesioner kepada mahasiswa program studi bahasa dan budaya Jepang.

Penelitian ini digunakan oleh penulis karena ingin mengetahui dan menguraikan data yang bersangkutan dengan situasi yang terjadi terhadap bertambahnya minat belajar bahasa Jepang mahasiswa universitas darma persada.

1.9. Manfaat penelitian

Dari penelitian ini dapat di peroleh manfaat sebagai berikut :

1. Manfaat Teoritis

Melalui penelitian diharapkan dapat dijadikan sebagai sumber Pustaka ataupun acuan peneliti selanjutnya yang berkaitan dengan pengaruh *vlog* dalam *Channel youtube nihongo mantappu* dan Minat belajar.

2. Manfaat Praktis

Penelitian ini dengan perkembangan teknologi dan komunikasi pada youtube, kemudian melalui metode penelitian menyebarkan angket tersebut, untuk mengetahui seseorang yang menonton *vlog* dari channel *nihongo mantappu* terhadap ketertarikan belajar budaya Jepang.

1.10. Sistematika Penyusunan Skripsi

Bab I : Bab yang merupakan pendahuluan, menjelaskan mengenai tentang latar belakang, identifikasi maslaah, pembatasan masalah, perumusan masalah, tujuan penelitian, manfaat penelitian, metode penelitian, dan sistematika penulisan skripsi.

Bab II : Dalam bab ini mengkaji lebih dalam landasan teori yang di gunakan dalam penelitian mengenai pengaruh channel youtube nihonggo mantappu dengan minat belajar bahasa Jepang dan beberapa penjelasan kenapa mempengaruhi minat belajar bahasa Jepang.

Bab III : Analisis data bab ini membuat pemaparan yang berisi analisis data yang mendasari Pengaruh channel youtube Nihongo mantappu dalam minat belajar bahasa Jepang.

Bab IV : Kesimpulan

