

BAB I PENDAHULUAN

Latar Belakang Masalah

Dalam rangka percepatan penanggulangan kemiskinan sekaligus pengembangan kebijakan dibidang perlindungan sosial, tahun 2007 Pemerintah Indonesia telah meluncurkan Program Keluarga Harapan (PKH). Program bantuan tunai bersyarat atau disebut dengan *Conditional Cash Transfers* (CCT), telah dilaksanakan di beberapa negara dan cukup berhasil dalam menanggulangi kemiskinan yang dihadapi Negara-negara tersebut. Program Keluarga Harapan (PKH) yang sudah berlangsung selama ini dalam rangka membantu rumah tangga sangat miskin mempertahankan daya beli pada saat pemerintah melakukan penyusutan harga BBM. Program Keluarga Harapan (PKH) lebih dimaksudkan sebagai upaya membangun sistem perlindungan sosial pada masyarakat miskin dalam rangka mempertahankan dan meningkatkan kesejahteraan sosial penduduk miskin sekaligus upaya memotong rantai kemiskinan yang terjadi selama ini. Program Keluarga Harapan Pedoman Umum PKH merupakan bantuan dan perlindungan sosial yang termasuk dalam kluster pertama strategi penanggulangan kemiskinan di Indonesia. Program ini merupakan bantuan bersyarat dan disesuaikan dengan persyaratan pendidikan dan kesehatan. Kesembungan dari program ini akan berkontribusi dalam mempercepat pencapaian tujuan pembangunan melenium (*Millennium Development Goals* atau MDGs). Setidaknya ada 5 komponem tujuan MDGs yang didukung melalui PKH, yaitu penanggulangan kemiskinan ekstrim dan kelaparan, pencapain pendidikan dasar untuk semua,

kesetaraan gender dan pemberdayaan perempuan, pengurangan angka kematian anak, dan peningkatan kesehatan ibu.

Rumusan Masalah

Berdasarkan latar belakang diatas maka perumusan masalah pada penelitian ini adalah:

Bagaimana Proses Pengolahan Data Penerima Bantuan Program Keluarga Harapan Berbasis Web Menggunakan Metode *Naïve Bayes*.

Bagaimana Hasil Pengolahan Data Penerima Bantuan Program Keluarga Harapan Berbasis Web Menggunakan Metode *Naïve Bayes*.

Banyak pengaduan masyarakat tentang tidak meratanya pembagian bantuan PKH.

Tujuan Penelitian

Adapun batasan masalah yang akan dibahas dalam penelitian ini adalah sebagai berikut:

Aplikasi ini bertujuan untuk memberikan rekomendasi yang berhak menerima bantuan PKH.

Object penelitian dilakukan pada Kelurahan Ujung Menteng.

Menentukan kelayakan bagi calon penerima bantuan PKH

Batasan Masalah

Adapun batasan masalah yang akan dibahas dalam penelitian ini adalah sebagai berikut :

Metode yang dipakai menggunakan *Naïve Bayes* dan *Multi Attribute Utility Theory (MAUT)*. Untuk bahasa pemrogramannya PHP dan MySQL sebagai *database*-nya.

Object penelitian di lakukan pada Kelurahan Ujung Menteng.

Informasi ini membahas tentang penerima bantuan Program KeluargaHarapan (PKH).

Tujuan dan Manfaat Penelitian

Tujuan

Adapun tujuan dari penulisan penelitian ini adalah sebagai berikut:

Menghasilkan rancangan sistem pendukung keputusan penerima bantuan Program Keluarga Harapan (PKH) berbasis web, menggunakan metode *Naïve Bayes* dan *Multi Attribute UtilityTheory (MAUT)*.

Membantu kinerja lembaga untuk melakukan pemilihan penerima bantuan Program Keluarga Harapan (PKH) yang sesuai dengan kriteria yang sesuai data tersebut.

Meringankan Petugas PKH dalam menyeleksi penerima bantuan PKH

Manfaat

Manfaat dari skripsi ini adalah sebagai berikut:

Penelitian ini memberikan pemahaman yang lebih lanjut mengenai ilmu yang di pelajari selama kuliah serta sebagai tolak ukur penerapan ilmu pengetahuan ke dalam permasalahan yang sebenarnya.

Untuk pihak Lembaga PKH, sistem ini diharapkan dapat menjadi salah satu alternatif yang bisa membantu pengambilan keputusan yang lebih objektif dalam proses penerima bantuan Program Keluarga Harapan (PKH).

Diharapkan hasil penulisan Laporan Tugas Akhir ini dapat menjadi referensi penelitian dan penulisan selanjutnya.

Metodologi Penelitian

Metodologi yang digunakan untuk mencapai tujuan dalam penelitian ini adalah sebagai berikut:

Metode Observasi:

Teknik pengumpulan data dengan melakukan pengamatan di Kelurahan Ujung Menteng

Metode Wawancara:

Mengadakan wawancara dengan metode pengumpulan data yang dilakukan dengan cara mewawancarai sumber-sumber terkait yang mengetahui dan memahami terhadap objek penelitian yang sedang diteliti.

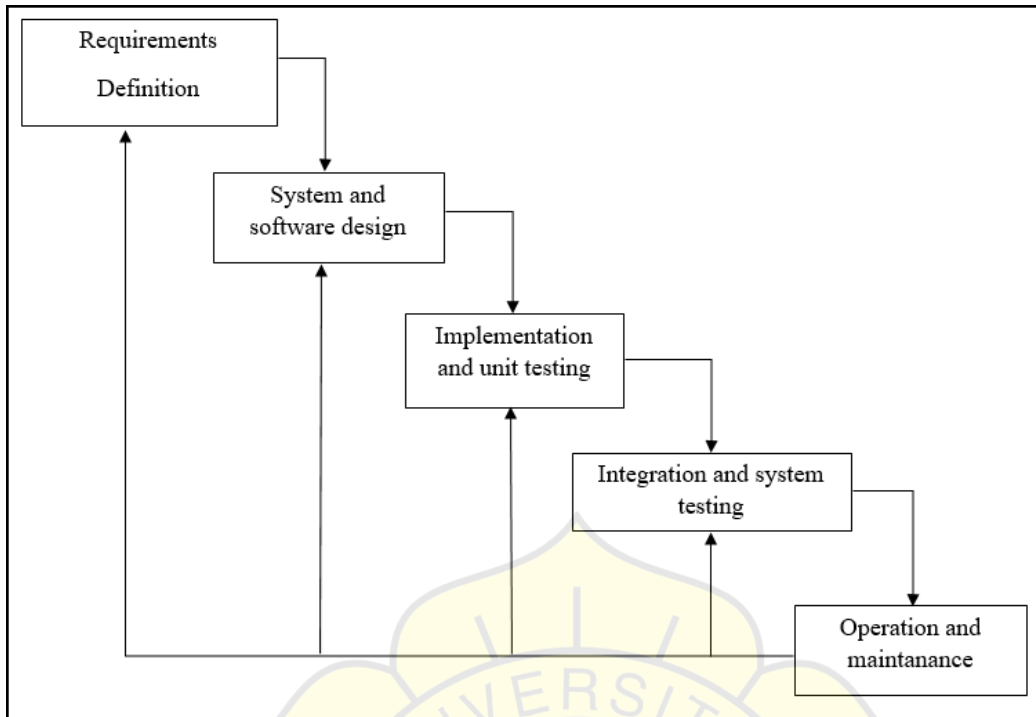
Metode Studi Pustaka

Metode ini digunakan untuk melengkapi data-data yang sudah didapat dan dipelajari.

Metode Perancangan Sistem

Menurut Simarmata, (2010:54) Kemunculan model air terjun (Metode *Waterfall*) adalah untuk membantu mengatasi kerumitan yang terjadi akibat proyek-proyek pengembangan perangkat lunak, sebuah model air terjun untuk memperinci apa yang seharusnya perangkat lunak lakukan (mengumpulkan dan menentukan kebutuhan sistem) sebelum sistem dikembangkan.

Kemudian model ini memungkinkan pemecahan misi pengembangan yang rumit menjadi beberapa langkah logis yang pada akhirnya akan menjadi produk akhir yang siap pakai. Berikut ini merupakan rincian penjelasan dari tahapan- tahapan metode *waterfall*.



Sistematika Penulisan

Pengembangan sistem seperti penambahan fitur dan fungsi baru. Gambaran singkat mengenai isi keseluruhan pada laporan ini adalah sebagai berikut:

BAB I PENDAHULUAN

Bab ini berisi gambaran umum penulisan terdiri dari latar belakang masalah, rumusan masalah, batasan masalah, tujuan dan manfaat, metodologi penulisan dan sistematika penulisan.

BAB II LANDASAN TEORI

Bab ini berisikan tentang teori dasar yang menunjang dalam pembahasan penelitian yang dapat digunakan dalam menyelesaikan permasalahan yang di bahas.

BAB III DESAIN DAN PERANCANGAN SISTEM

Bab ini berisikan tentang mengenai desain dan perancangan sistem yang akan dibuat.

BAB IV IMPLEMENTASI DAN ANALISIS SISTEM

Bab ini berisikan tentang mengenai perancangan implementasi dan analisis sistem yang telah dibuat berdasarkan rancangan pada bab sebelumnya.

BAB V PENUTUP

Bab ini berisi tentang kesimpulan hasil analisis penelitian dan saransaran untuk pihak-pihak terkait dengan penelitian ini.

